

Fuentes del Envenenamiento por Plomo



**Pintura en casas
construidas antes de 1978**



Tierra



Polvo de plomo



Alguna cerámica



**Llevar el Plomo a Casa
(Trabajo o Pasatiempo)**



**Remedios y Maquillaje
tradicionales en polvos**



Algunos Dulces



Alguna Joyería



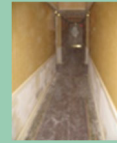
Algunos Juguetes

Pintura en casa viejas



Casas o apartamentos construidos antes de 1978 pueden tener pintura con plomo. Pintura pelada o descarapelada es un riesgo. En toda remodelación deben de seguir las prácticas seguras con el plomo. Para más información llame al 1-800-524-5323

Polvo de plomo



El polvo de plomo se crea en las casas construidas antes de 1978, cuando la pintura se descascara o se lija. El polvo de plomo también puede ser traído a casa en los zapatos. El uso de escobas, plumeros o aspiradoras regulares puede esparcir el plomo. Use filtros HEPA y toallas húmedas para la limpieza.

Llevar el Plomo a Casa



Usted puede llevar el polvo de plomo a casa si trabaja en determinados trabajos. Ejemplos de estos trabajos son la fabricación de baterías, fundiendo plomo, pintura, fontanería, reparación de radiadores y remodelación de casas. Antes de ir a casa quítese la ropa y zapatos y lavarse o ba-

Algunos Juguetes



Los juguetes pueden ser hechos con plomo o pintura a base de plomo. Evite que los niños se metan los juguetes en la boca. Revise los juguetes por pintura descascarada y lávelos con frecuencia. Para los retiros de juguetes vaya a la página web de US Consumer Product Safety Commission al www.cpsc.gov.

Remedios y Maquillaje tradicionales en polvo



Algunos remedios tradicionales, maquillaje o polvos pueden tener altos niveles de plomo. Algunos ejemplos son greta, azarcón, pay-loo-ah, remedios ayurvédicos, remedios tradicionales chinos, surma y kohl. Hable con su médico antes de usar remedios tradicionales, maquillaje o polvos.

Alguna Cerámica



El plomo se encuentra en algunas ollas, platos y vasos. Mas plomo puede entrar en su cuerpo si estos objetos están desgastados, astillados o agrietados. Es más probable que platos, ollas y vasos tengan plomo si son viejos (pre-1970), se venden en tiendas de descuento o mercados al aire libre, hechos a mano o hechos fuera de los EE.UU. Sólo use estos vasos, platos, ollas si han sido probados y no tienen plomo. Los platos y vasos con la etiqueta "cristal de plomo" tienen plomo.

Tierra



El plomo de los pedacitos de pintura, polvo de pintura o gasolina pueden estar en la tierra descubierta alrededor de su casa. No deje que los niños jueguen o coman tierra. Cubra la tierra donde juegan sus

Alguna Joyería



La joyería se puede hacer con plomo o el decorado puede tener pintura con plomo. Evite que los niños chupen o jueguen con la joyería.

Algunos Dulces



Algunos dulces pueden tener plomo. Comer estos dulces puede aumentar el riesgo de que sus niños se envenenen con plomo. Limite la cantidad de dulces que sus hijos comen. Llame al **1-800-524-5323** para una lista de caramelos con plomo.

Para los últimos retiros en juguetes y joyería, visite el sitio web de la Comisión de Seguridad de los Productos de Consumo de EE.UU. al www.cpsc.gov. Para obtener más información sobre cómo prevenir el envenenamiento por plomo, llame al:

1-800-LA-4-LEAD | www.publichealth.lacounty.gov/lead