

## 4 consejos para mantenerse a salvo del tifus transmitido por pulgas

Lea los siguientes consejos para aprender cómo mantener a sus familiares y mascotas a salvo del tifus transmitido por pulgas.

### Consejo N.º 1:

Evite que los animales silvestres, especialmente las zarigüeyas y los gatos callejeros o silvestres, duerman o se escondan cerca de su casa.

### Consejo N.º 2:

Evite que los animales silvestres, especialmente las zarigüeyas y los gatos callejeros o silvestres, encuentren comida cerca de su casa.

### Consejo N.º 3:

Utilice productos para el control de pulgas en sus mascotas, su jardín y su casa.

### Consejo N.º 4:

Protéjase cuando limpie las áreas donde sus animales descansan o duerman.

## ¿A quién llamo si necesito más información?

Si su médico tiene preguntas sobre el tifus transmitido por pulgas, llame al:

- Acute Communicable Disease Program (Programa de Enfermedades Transmisibles Agudas): (213) 240-7941

Si tiene preocupaciones con respecto a sus mascotas, llame a:

- Salud Pública Veterinaria: (213) 989-7060

Si cree que tiene un problema de zarigüeyas o roedores, llame al:

- Environmental Health Vector Management Program (Programa de Manejo de Vectores de Salud Ambiental): (626) 430-5450

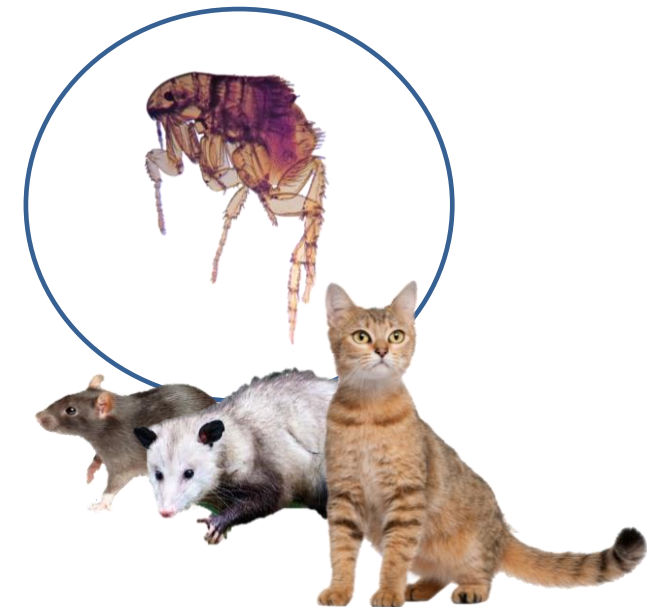
**Departamento de Salud Pública del condado de Los Ángeles**

[www.publichealth.lacounty.gov](http://www.publichealth.lacounty.gov)



# Tifus transmitido por pulgas

4 consejos para mantener a sus familiares y sus mascotas sanas.



### ¿Qué es el tifus transmitido por pulgas?

El tifus transmitido por pulgas es una enfermedad que las pulgas pueden transmitir a los humanos. Las bacterias (gérmenes) que se encuentran en las pulgas infectadas, y sus heces (popó) causan el tifus. Las pulgas dejan sus heces en la piel cuando muerden. La infección ocurre cuando la persona se rasca las heces en el sitio de la mordedura o en otra abertura de la piel. También se puede propagar cuando nos rascamos los ojos o respiramos los gérmenes que se encuentran en las heces de la pulga. El tifus transmitido por pulgas se presenta en el sur de California, Texas y Hawái.

### ¿Cómo se propaga el tifus transmitido por pulgas?

En el condado de Los Ángeles, el tifus infecta a las pulgas de la rata de Noruega, la rata de los tejados, el gato doméstico y la zarigüeya. Estos animales a menudo entran en contacto cercano con la gente. Los animales infectados no suelen mostrar signos de estar enfermos. Estos animales se encuentran en las zonas urbanas y suburbanas. La cantidad de estos animales aumenta cuando las actividades humanas les dan una fuente de alimento. El tifus puede extenderse a otras áreas cuando estos animales y sus pulgas se mueven de un lugar a otro. Es por eso que no debe mover estos animales a otra área.

### ¿Cuáles son los síntomas?

Los signos del tifus pueden comenzar entre 6 y 14 días después de la exposición (tener contacto) con la pulga infectada. Muchas personas presentan fiebre, dolor de cabeza, escalofríos, dolor corporal y malestares. Puede aparecer una erupción en el pecho, la espalda, los brazos o las piernas. En casos poco frecuentes, puede haber inflamación en la cobertura del cerebro (meningitis) y en las válvulas del corazón

(endocarditis). Los signos del tifus se parecen a los de muchas otras enfermedades. Se diagnostica mediante un análisis de sangre específica. Póngase en contacto con su médico si cree que ha contraído la enfermedad. Esta enfermedad se trata sólo con ciertos antibióticos (medicinas que matan a las bacterias).

### Aprenda más sobre los 4 consejos

Aprenda más sobre los 4 consejos que puede seguir para mantener a sus familiares y mascotas a salvo del tifus transmitido por pulgas.

#### **Consejo N.º 1: Evite que los animales silvestres, especialmente las zarigüeyas y los gatos callejeros o silvestres, duerman o se escondan cerca de su casa.**

A las pulgas les gusta vivir donde los animales hacen nidos. Repare su casa para evitar que los roedores, las zarigüeyas y los gatos callejeros aniden en los espacios por donde puedan meterse, en los áticos, o bajo las terrazas. Retire de su patio los arbustos pesados para eliminar los lugares donde los animales silvestres o callejeros puedan anidar o esconderse. Llame a su oficina local de control de animales antes de atrapar a un animal silvestre o callejero en su casa.

**No los libere en otro lugar, ya que esto puede propagar la enfermedad.**

#### **Consejo N.º 2: Evite que los animales silvestres, especialmente las zarigüeyas y los gatos callejeros o silvestres, encuentren comida cerca de su casa.**

Recoja toda la fruta que caiga en su jardín. No deje el alimento para mascotas afuera. **No alimente a los animales silvestres o callejeros.** Guarde la basura en recipientes con tapas seguras.

#### **Consejo N.º 3: Utilice productos para el control de pulgas en sus mascotas, su jardín y su casa.**

Mantenga a sus mascotas, su hogar y su patio sin pulgas. Existen muchos productos disponibles para el control de pulgas. Use cada producto de forma segura, según lo que indique la etiqueta. Tenga en cuenta que algunos productos hechos para los perros son dañinos para los gatos. Hable con su veterinario acerca de qué producto de control de pulgas es mejor para su mascota.

#### **Consejo N.º 4: Protéjase cuando limpie las áreas donde sus animales descansan o duerman.**

Las heces de pulgas pueden acumularse en estas áreas. Siempre use equipo de protección, como guantes, gafas y mascarilla al limpiar estas áreas, especialmente en interiores. Rocíe las áreas afectadas con un desinfectante. Retire los materiales mientras aún estén húmedos para evitar el polvo. Lávese las manos cuando haya terminado. En un entorno urbano, como el centro de Los Ángeles, el tifus infecta a las ratas de Noruega y a sus pulgas. En un entorno suburbano, el tifus infecta a los gatos y las zarigüeyas y a sus pulgas. La mayoría de los casos del tifus transmitido por pulgas ocurren en entornos suburbanos.

